

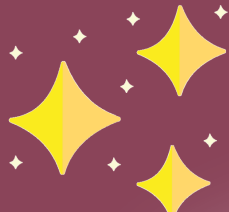


L'Alternative
Centre de jour en santé mentale

RAPPORT ANNUEL
2023-2024

 www.lalternativecentredejour.org  L'Alternative centre de jour  514 640-1200

11 813, rue Notre-Dame Est, Pointe-aux-Trembles (Québec) H1B 2Y1



25e de l'Alternative

22 JUIN 2023



Les oeuvres de nos membres



TABLE DES MATIÈRES



01

Présentation de l'Alternative & ses collaborateurs.trices

02

Clientèle & Services

03

Milieu de vie dynamique & démocratique

04

Statistiques

05

Engagement, concertation & visibilité, références

06

Financement & remerciements

Rapport annuel des activités 2023-2024 de l'Alternative déposé à l'assemblée générale annuelle tenue le 13 juin 2024 dans les locaux de l'organisme.

MOT DE BIENVENUE

Une belle année vient de se terminer...

Ensemble, partenaires, proches, participants et membres du personnel (anciens et nouveaux), nous avons souligné le 22 juin 2023 dernier, la 25e année d'existence de l'Alternative. La mission est toujours d'actualité: accompagner à un mieux être les personnes aux prises avec des troubles de santé mentale. Pour cette occasion, un petit rafraîchissement des lieux et la participation des membres par la création d'une murale, des centres de table ont permis d'impliquer les membres de l'Alternative dans la préparation des festivités.

La pandémie étant derrière nous, l'Alternative peut offrir ses activités à son plein potentiel et nous a permis de redynamiser nos implications ainsi que celle de nos membres participants. L'équipe de l'Alternative souhaitant offrir un milieu chaleureux, accueillant et qui respecte le rythme et les capacités de notre clientèle. Misant sur le rétablissement de notre clientèle, nous sommes heureux de témoigner de l'accompagnement bienveillant et sans jugement qui permet de travailler avec l'être humain qui est très souvent caché derrière la maladie.

L'Alternative se déploie à travailler de concert avec la communauté tant dans ses projets que dans son implication en plus d'offrir un lieu dynamique et démocratique pour notre clientèle.

Merci à toute l'équipe sans laquelle il serait impossible de faire vivre cette belle aventure, aux membres qui continue à nous faire confiance et au CA pour son précieux soutien au déploiement et au développement de l'Alternative.

Sylvie Rodrigue, *directrice générale*

Notre organisation entame sa 25e année. Bien que notre organisation soit mature, des défis d'ajustements demeurent. Conscient de cette réalité, le conseil d'administration a cherché à inclure ces défis tant financiers qu'humains dans ses travaux de gouvernance.

Nous avons inclus de nouveaux membres au sein du conseil d'administration afin d'avoir une vision partagée de notre mission et de nos façons de faire. Nous avons pris soin de connaître et de comprendre la perspective des personnes utilisant les services de notre organisation. Une perspective importante pour notre réflexion sur l'avenir.

Je remercie les membres du conseil d'administration qui s'inscrivent dans une approche de soutien et de participation. Nous désirons tous que le centre de jour l'Alternative soit à la hauteur des attentes de ses membres. Nous remercions la direction et son équipe pour la mise en place des nouveaux programmes tels que la coopérative. Et aussi pour leurs constants efforts afin d'assurer la continuité des services existants.

Une belle année se termine. Nous souhaitons le meilleur pour la prochaine.

Cordialement,

Alex Chayer, *président du conseil d'administration*



PRÉSENTATION DE L'ALTERNATIVE

Mission

La mission du centre est de favoriser l'entraide et le rétablissement des personnes éprouvant des problèmes de santé mentale par le biais d'activités quotidiennes, de rencontres individuelles et de suivis.

Notre objectif est d'être un milieu de vie convivial offrant des services adaptés et diversifiés. Nous l'accomplissons en offrant un accompagnement d'écoute et de soutien à la lumière de nos expertises et en agissant à titre d'agent de changement dans le milieu.

Philosophie

Maintenir un milieu de vie créant un lieu d'appartenance pour nos membres encourageant la capacité de faire des choix ainsi que le développement de leur autonomie, tout en respectant le rythme de chacun ainsi que leurs forces et leurs limites.

Valeurs

Inspirées de ce qui est recherché pour les personnes fréquentant le centre, voici les valeurs qui guident l'organisme dans sa mission.

- Bienveillance et empathie
- Solidarité et collaboration
- Respect





Entraide, support & écoute

TERRITOIRES DESSERVIS

Bien que l'organisme accueille des membres venant de toutes les parties du territoire de l'île de Montréal, il dessert principalement le territoire du CIUSSS de l'Est-de-l'Île-de-Montréal.

Nous sommes ouverts du lundi au jeudi de 9h à 16h



CONDITIONS D'ADMISSION

- Être âgé de 18 ans et plus.
 - Avoir un problème de santé mentale.
 - Démontrer une motivation à participer aux activités.
 - Présenter une autonomie fonctionnelle.
 - Être sobre et non-violent
-

HISTORIQUE

Suite au réaménagement des services en santé mentale, la Régie régionale de Montréal-Centre concluait au printemps 1997 qu'il était impératif d'offrir des services en santé mentale dans l'Est de Montréal. Mme Lisette Guérin, Mme Paule Comeau et Mme Solange Lemieux mettent sur pied l'Alternative qui ouvre donc ses portes au printemps 1998, au 750, 16e Avenue. En avril 2002, le centre se voit dans l'obligation de déménager au 11813 rue Notre-Dame Est puis en mai 2004 l'organisme devient propriétaire de l'immeuble.



L'équipe de l'Alternative:

Les 2 intervenantes, la responsable des bénévoles, la directrice,
et 2 stagiaires



L'ÉQUIPE

Les intervenants.es, les stagiaires et la gestion dévoués.es pour offrir un service chaleureux et bienveillant.

Noël 2023

Les 3 stagiaires proviennent des programmes de techniques d'éducation spécialisée, baccalauréat en sexologie et baccalauréat en sciences infirmières.

L'Alternative accueille chaque année des stages d'observation (4 en techniques policières)

Conseil d'administration

Président

M. Alex Chayer, Membre consultant

Vice-Président

Jim Orrell, Membre de la communauté

Trésorière

Mme Josée Lafrenière, Membre de la communauté

Secrétaire

M. Nelson Veilleux, Membre consultant

Administrateur

Poste vacant

Administrateurs-usager

M. Fabien Lemay, membre usager
M. Michel Pratte, membre usager



Le conseil d'administration a tenu 5 réunions au cours de l'année 2023-2024
25 personnes étaient présentes lors de l'AGA 2023

Soutien et travail de l'équipe

Pour offrir un service adapté à sa clientèle et centré sur l'humain, l'équipe de l'Alternative ...

23 rencontres de **discussion de cas** concernant les situations de la clientèle.

29 rencontres d'**équipe** ont eu lieu cette année pour assurer le bon fonctionnement de l'organisation

Formation &

perfectionnement

173 heures ont été prises au sein de l'équipe de l'Alternative

Pour affiner notre travail avec différents logiciels, pour perfectionner nos connaissances en intervention et être au courant des dernières études en santé mentale ainsi que pour assurer le bon fonctionnement de l'organisme et des services.

Profil de la clientèle

Personnes vivant des troubles de santé mentale graves

La politique de santé mentale du ministère de la Santé et des Services sociaux considère sévères les troubles mentaux qui présentent de la détresse psychologique et un degré d'incapacité qui posent des problèmes, et ce, de façon considérable, dans les relations interpersonnelles et les compétences sociales de base.

Personnes vivant avec des troubles transitoires de santé mentale

Bien que ces personnes soient plus autonomes, elles ont néanmoins besoin d'aide afin d'assurer leur maintien dans la communauté. Leur état de santé les conduit bien souvent à un degré plus ou moins important d'isolement qui détériore leur réseau de soutien naturel.

Les membres de l'Alternative souffrent de problématiques chroniques et graves.

Majoritairement des troubles psychotiques et certains troubles de l'humeur.

La quasi totalité de nos membres vivent avec des troubles anxieux.

La grande majorité de nos membres vivent en résidences intermédiaires ou en institutions.

L'Alternative a été ouvert 186 jours durant l'année 23-24

Milieu de vie offrant du soutien, des activités adaptées, des projets et de l'implication

L'Alternative se veut un lieu où les membres peuvent se déployer selon leurs goûts, leurs besoins et à leur rythme. Trois types d'atelier sont offerts: entraide et éducatif, créatif et de loisirs. Les activités et services offrent la possibilité à la clientèle d'assister dans un environnement d'écoute et adapté à leur situation. Outre, les activités, les membres bénéficient d'une équipe présente que ce soit en groupe, aux dîners ou en individuel.

Un lieu de socialisation



L'Alternative a accueilli 1 173 personnes pendant l'heure du dîner & il a été vendu 269 repas congelés.

Services





Soutien offert à la clientèle

Un incontournable ... L'ACCUEIL

L'accueil constitue une étape majeure dans le cheminement de la personne qui se présente à L'Alternative.

Cette rencontre débute par une visite du centre ainsi qu'une présentation du personnel. Par la suite, l'intervenant.e amorce une discussion sur les intérêts et les aptitudes du participant afin de l'amener à faire un choix qui favorise l'atteinte de ses objectifs. Les gens se présentent au centre sur une base volontaire et doivent préalablement prendre un rendez-vous.

LE SUIVI D'ACTIVITÉ

Le suivi d'activité est offert au participant éprouvant des difficultés psychologiques et/ou comportementales. L'intervenante guide ce dernier vers la résolution du ou des problèmes.

LE SERVICE D'ÉCOUTE PONCTUELLE & INFORMELLE

Un service d'écoute ponctuel est offert aux membres de L'Alternative. Qu'il s'agisse d'une écoute téléphonique ou face à face, les intervenants.es offrent de l'écoute et du soutien selon les besoins de la personne.

LE SERVICE DE RÉFÉRENCES

Le service de références est essentiel puisqu'il permet, au besoin, d'orienter les membres de l'organisme vers les ressources appropriées selon leurs besoins.

LE SERVICE DE SOUTIEN TÉLÉPHONIQUE

Le service de soutien téléphonique est offert aux membres de façon ponctuelle et selon leur besoin pour leur permettre de discuter et les guider selon leurs défis si nécessaire.

LES RENCONTRES INDIVIDUELLES

Le service de rencontre est offert aux membres de façon ponctuelle ou de manière plus soutenue pour accompagner la clientèle vers le rétablissement. Les rencontres individuelles restent un outil supplémentaire et parfois, complémentaire permettant à notre clientèle qui en ressent le besoin d'être soutenu dans leur démarche.

DÎNERS & REPAS CONGELÉ SANTÉ

Le centre est ouvert toute la journée pour permettre aux membres d'être ensemble et de socialiser. Entraide, discussions et rires sont au rendez-vous ET aussi, offre des surplus de nos ateliers cuisine à prix modique.



IMPLICATION & RÉALISATION

Soutien aux bénévoles par la personne responsable dans l'accomplissement de leurs tâches et à la réalisation de projets collectifs.

Nos ateliers

Nos ateliers sont adaptés aux besoins des gens vivant avec des problèmes de santé mentale. Ils sont planifiés et animés par une équipe ayant à cœur le bien-être de la clientèle.

ENTRAIDE ET EDUCATION

Ce volet sert à développer des habiletés relationnelles, à améliorer leurs connaissances et la qualité de vie.

Les groupes d'entraide sont différents à chaque session et depuis 2003, des cours sur la sexualité sont offerts aux membres. En 2015, débutait notre collaboration avec l'Institut universitaire en santé mentale de Montréal pour co-animer le groupe des entendeurs de voix.

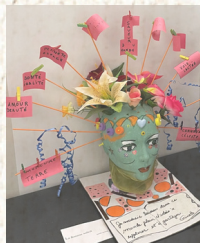
Groupe d'entraide

- **ENTRE-NOUS:** 2 sessions sur le développement de SOI
- **ENTENDEUR DE VOIX:** en collaboration avec 2 intervenantes de l'IUSMME

Groupe de discussion ou éducatif

- **CAFÉ-DISCUSSION OU CAUSERIE:** : offert durant la session du printemps et de l'été.
- **CAFÉ-SEXOLOGIE:** : offert durant la session de l'automne et de l'hiver.
- **CUISINE:** offert 3 sessions par année.

CRÉATIVITÉ



Avec l'aide de différentes techniques, on peut s'exprimer et prendre conscience de nos aptitudes artistiques, que ce soit par l'écriture, le bricolage ou l'improvisation.

- **ACTIVITÉ OU CAFÉ-LIBRE:** Activité permettant aux participants de choisir les activités qu'ils désirent pratiquer librement sous la supervision d'un.e intervenant.e.
- **PROJET COLLECTIF (nouveau):** Offert 3 sessions par année et permettant aux participants soit de sensibiliser à la santé mentale, soit de rendre visible l'Alternative ou de contribuer à la COOP.



LOISIRS

Ces activités sont une belle façon de briser l'isolement et de faire de nouvelles rencontres.

Les gens viennent s'amuser, avoir du plaisir et se détendre.

- **BINGO** Un incontournable avec un léger esprit de compétition pour certains.
- **CINEMA MAISON:** Films d'action ou d'humour à l'affiche chaque semaine.
- **RELAXATION :** Étirements/exercices souples, exercices de respiration & méditation guidée
- **CAFÉ-MUSICAL:** Une nouveauté de la pandémie qui est très populaire. Jeux de devinettes musicales.
- **EN AVANT LA CHANSON :** Choisir et chanter avec le groupe une chanson qui nous plaît.
- **MÉLI-MÉLO:** Participer à des activités différentes chaque semaine que ce soit de participation citoyenne, de créativité, de loisirs ou de découvertes.



Pour moi, être animatrice à l'Alternative, c'est une aventure pleine de surprises. Au début, j'avoue que j'avais un peu peur et que je doutais de moi. Tout était nouveau et un peu mystérieux. Mais au fil du temps, je me suis vraiment investie dans ce travail. Chaque personne que je rencontre est unique, c'est un peu comme découvrir un nouveau monde à chaque fois. Mon objectif quotidien ? Transmettre de l'énergie positive, être présente, et surtout, apporter un peu de bonheur et d'écoute. Chaque sourire que je provoque, chaque moment de partage renforce ce sentiment d'appartenance à une communauté merveilleuse. Et tu sais quoi ? Cette expérience m'a aussi permis de découvrir des aspects de moi-même que j'ignorais. Je deviens plus patiente, plus bienveillante. Et je suis reconnaissante à la vie de me donner cette chance de grandir et d'apprendre chaque jour un peu plus. Être animatrice à l'Alternative, c'est un défi quotidien qui me rend plus forte et plus sûre de moi. C'est bien plus qu'un boulot, c'est un engagement qui me permet d'apporter ma petite pierre à l'édifice, de contribuer au bonheur des autres et de voir le monde avec un regard empreint de compassion et de fraternité.

Tamara Martinez, animatrice-intervenante

Un mot du personnel

Mon travail d'intervenante comme responsable des bénévoles est d'accompagner les participants à développer leur autonomie, à s'améliorer et à les valoriser dans leur implication. J'accompagne les participants à s'actualiser autrement, tout en respectant le rythme de chacun.

Je suis très heureuse de les voir évoluer et désire contribuer à leur développement longtemps.



Catherine Signori



Sylvie Rodrigue
Directrice générale



À travers mon stage à l'Alternative, j'ai pu mettre en œuvre les bases de l'animation de groupe. J'ai appris et j'ai grandi avec des groupes dynamiques et des membres chaleureux qui m'ont amené à me démarquer. J'ai appris avec le temps à mettre, avec confiance, ma touche authentique dans l'animation. De « devinettes ludiques » aux « discussions tabous », j'anime avec bienveillance, humour, entrain, écoute, ouverture et non-jugement. J'amène les membres à réfléchir sur eux et sur leur environnement. De plus, je les amène à cibler les éléments qui augmentent leur bien-être, tout en les aidant à se reconnecter avec leur corps et leurs désirs.

Marion Turcotte, animatrice-intervenante et bach. en sexologie

MILIEU DYNAMIQUE & DÉMOCRATIQUE

ACTIVITÉS ET VIE AU CENTRE



Accueil et dîner: Moments privilégiés permettant d'échanger avec les membres et pour la clientèle de socialiser. *Un milieu bien à eux!*

1 107 personnes aux dîners pour 170 jours durant les programmations



Visite des policiers sociocommunitaire: 5 rencontres ont eu lieu avec nos membres pour échanger sur le métier de policier et les sensibiliser à la présence policière qui a aussi une volonté d'aider la communauté.

58 membres ont participé à ces rencontres

Implication des bénévoles: Vente de produits faits main au Bazar pour la vie, publication du journal de l'Alternative. Un gala reconnaissance a eu lieu.

Nous constatons un intérêt des membres de s'impliquer et de s'accomplir dans la réalisation de tâches ou de projets.

Comité des membres: Chaque session, l'Alternative consulte les membres concernant les changements à venir, présente les activités de la prochaine programmation et écoute s'il y a des insatisfactions ou des commentaires des membres par rapport au milieu.

4 rencontres dont 39 personnes ont participé

Inscription: invitation des membres à une pré-inscription et une journée est dédié aux nouveaux membres à chaque session.

186 personnes inscrites sur 9 jours pour 4 sessions

Activités intersession: Entre chaque session, l'équipe d'intervenant prépare les ateliers de la prochaine session et offre quelques activités pour ne pas avoir de coupures de service.

16 activités offertes à 137 membres

25e anniversaire: Préparation et festivités avec et pour les membres ainsi qu'avec la communauté pour une participation de plus de **157 personnes.**

MILIEU DYNAMIQUE & DEMOCRATIQUE

IMPLICATION

Dynamisme

PARTICIPATION



Activités spéciales

28 activités pour 352 participants

- CABANE À SUCRE: 20 membres
- JOUR DE LA SANTÉ MENTALE DURANT LA SEMAINE DE LA SANTÉ MENTALE: Dîner retrouvaille et conférence qui ont rassemblé 22 personnes
- AGA: 25 personnes présentes (membres, CA, personnel et partenaires)
- 25e ANNIVERSAIRE DE L'ALTERNATIVE: Expo-vente de nos artistes et portes ouvertes à la communauté et les proches, festivités du 25e pour nos membres.
- HALLOWEEN: 27 membres
- FESTIVITÉS DES FÊTES: Party, cinéma et déjeuner de Noël - 53 membres participants
- FÊTE DE L'AMITIÉ: 19 membres participants
- 19 ACTIVITÉS SPÉCIALES D'INTERSESSIONS OU DURANT LES SESSIONS: fête d'été, épiluchette de blé d'inde, déjeuner, restos, sorties - 186 membres y ont participé

Projets 23-24

THÉRAPEUTE EN SANTÉ MENTALE: Intervenant d'expérience traitant des maux suite à la COVID qui a repris en janvier 2024.
80 rencontres pour 12 personnes.

MAIN DANS LA MAIN: Projet-pilote de 1 an en collaboration avec Prévention Pointe-de-l'île pour travailler avec les personnes en itinérance ou à risque d'itinérance sur les territoires de Pointe-aux-Trembles et Montréal-Est avec un volet recherche-action.

BÉNÉVOLAT: Suite à l'intérêt de nos membres de s'impliquer plus amplement dans le centre, l'équipe de l'Alternative a mis en place un projet-pilote maison pour évaluer le réel intérêt.

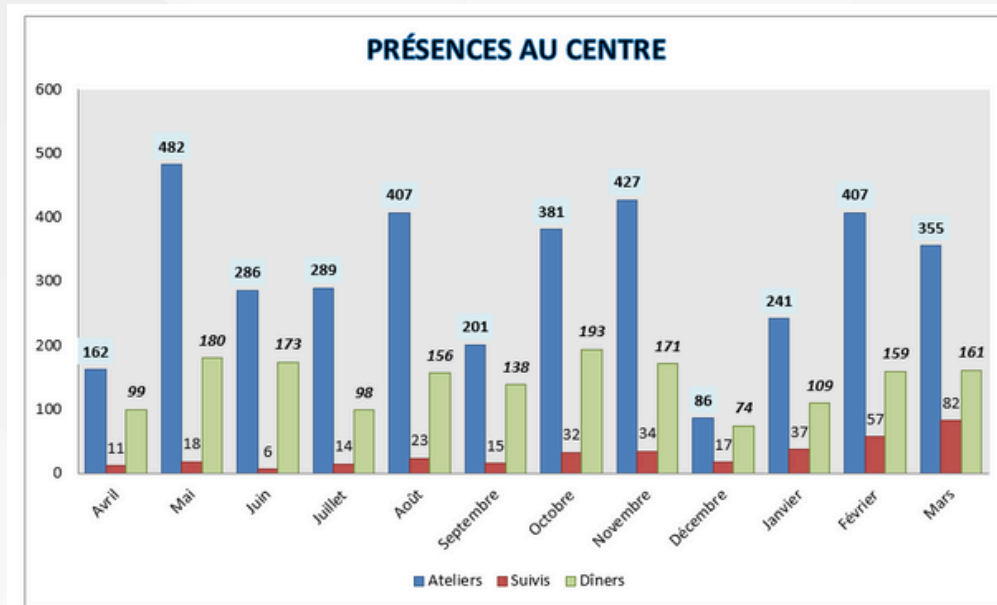


STATISTIQUES

67 renouvellements

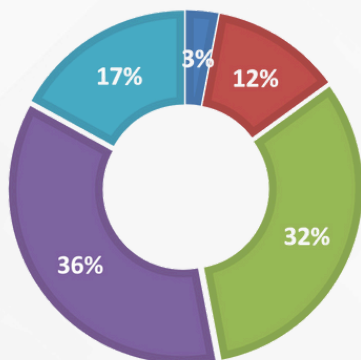
28 nouveaux membres dont 5 anciens

95 membres en 2023-2024



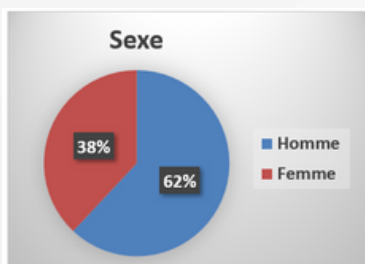
GRUPE D'ÂGE

- 25 ans et moins
- 26 à 35 ans
- 36 à 55 ans
- 56 à 65 ans
- 66 ans et plus

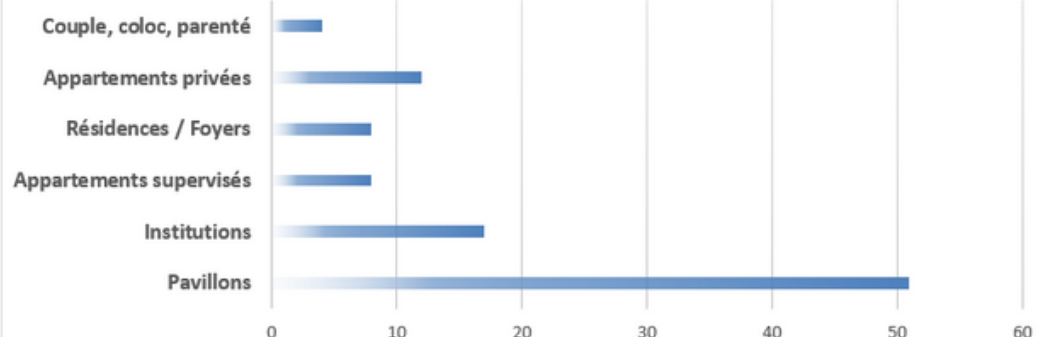


L'Alternative constate une nouvelle réalité cette année soit une baisse d'assiduité dans les ateliers réguliers bien qu'une présence générale à l'ensemble des services se soient maintenu par rapport à l'an dernier. L'influence est multifactorielle puisque les personnes vivant en résidences intermédiaires et en institutions peuvent désormais choisir si elles désirent aller à leur occupation, en plus du vieillissement de la clientèle assorti à une hausse des problématiques physiques et des maladies graves dénotant cette baisse de fréquentation. Le centre est toujours fréquenté majoritairement par des personnes entre 36 et 65 ans (68%) avec plus d'hommes que de femme. Les jeunes de 35 ans et moins ont diminué cette année à la même hauteur que la hausse de notre clientèle de 66 ans et plus. Les membres de la clientèle vivent majoritairement en résidences intermédiaires ou en institutions pour 76% de notre clientèle. Nous constatons aussi une grande implication dans le centre avec l'essor du bénévolat.

Sexe



LIEUX DE RÉSIDENCES (%)



STATISTIQUES

TABLEAU 1 – LES ATELIERS

L'année se divise en 4 programmations.
Nos membres peuvent participer à plusieurs ateliers par session.

| Ateliers 2023-2024 | Nombre d'activités | Présences ateliers | Moyenne |
|--------------------------|--------------------|--------------------|----------|
| Act libre/Café-libre | 10 | 124 | 12 |
| Art et mandalas | 7 | 22 | 3 |
| Bingo | 69 | 876 | 13 |
| Café-causerie/discussion | 15 | 138 | 9 |
| Café-musical | 46 | 605 | 13 |
| Café-sexo | 24 | 129 | 5 |
| Cinéma | 37 | 312 | 8 |
| Cuisine | 31 | 196 | 6 |
| En avant la chanson | 12 | 59 | 5 |
| Entendeur de voix | 29 | 192 | 7 |
| Entre-nous | 24 | 215 | 9 |
| Méli-Mélo | 28 | 189 | 7 |
| Projet collectif | 36 | 194 | 5 |
| Relaxation | 39 | 341 | 9 |
| Saviez-vous que? | 6 | 59 | 10 |
| Semaine 25e Alternative | 7 | 73 | 10 |
| Total | 420 | 3 724 | 9 |

TABLEAU 2 – ACTIVITÉS ET DÎNERS

| Activités et dîners | Nombre services | Présences | Moyenne |
|--------------------------|-----------------|--------------|----------|
| Activités spéciales | 12 | 215 | 18 |
| Activités d'intersession | 25 | 323 | 13 |
| Dîners | 170 | 1 173 | 7 |
| Total | 207 | 1 711 | 8 |
| Grand total | 627 | 5 435 | |
| Tableaux 1 et 2 | | | |

TABLEAU 3 – AUTRES SERVICES ET PROJETS

| Suivis | Nbre de personnes | Durée (min) | |
|------------------------------------|-------------------|---------------|---------------|
| Suivis psychosociaux | 266 | 7 305 | |
| Projet thérapeute en santé mentale | 80 | 4 800 | |
| | 346 | 12 105 | 201h45 |
| Bénévolat | Nbre de personnes | Durée (min) | |
| Projet-pilote | 259 | 39 035 | 651h30 |

ENGAGEMENT & CONCERTATION

Table de l'Est de Montréal en santé mentale (10h)

Membre et participant aux rencontres permettant le réseautage, l'échange et le suivis avec les institutions et les acteurs en santé mentale de l'Est de Mtl.

IMPLICATIONS

31 rencontres pour
81h15 de présence
offerts dans la
communauté

Conseil d'administration de la table de quartier (CDC/TDS) (16h45)

- **Secrétaire** au sein du CA de la table de quartier depuis septembre 2022.
- Implication dans le comité des ressources humaines depuis avril 2023.

Agora, table de quartier (8h)

Membre de la CDC et participation aux rencontres des partenaires membres de la table de quartier Pointe-aux-Trembles/Montréal-Est.

Chantier en santé globale, table de quartier (9h30)

Participation et suivi concernant les saines habitudes de vie et la prévention de la santé mentale sur le territoire de Pointe-aux-Trembles/Montréal-Est.

Comité, ça mijote! Axe du chantier en santé globale de la table de quartier (7h30)

Participation à un projet d'implantation concernant la sécurité alimentaire dans la communauté

COCO, comité de coordination de la table de quartier (4h)

Participation aux rencontres en soutien à la table de quartier dans son développement et les enjeux territoriaux.

Regroupement des organismes communautaires en santé mentale de l'Est de Montréal (ROCSME) (17h30)

Membre du regroupement permettant de discuter des enjeux des organismes en santé mentale de l'Est de Mtl.

Conseil d'administration de la Corporation Mainbourg (8h)

Administratrice d'entreprise d'économie sociale propriétaire et gestionnaire d'immeubles à vocation communautaire qui participe activement au développement socioéconomique et à la qualité de vie.

COLLABORATION

Partenariats pour la réalisation d'activités à l'organisme

Institut universitaire en santé mentale de Montréal (IUSMM) : partenariat depuis 2015, pour la co-animation des ateliers des entendeurs de voix. *Merci Isabelle Moretti et Claire Safari*

Agents sociocommunautaire du quartier: Présence policière pour sensibiliser et familiariser les membres au rôle de policier et surtout faire connaissance avec l'être humain que sont les policiers. *Merci Isabel et Martin*

6 policiers de la SPVM (Immersion) & 4 stagiaires d'observation étudiants:

Assister et participer à certains ateliers pour une meilleure connaissance de nos services et de la clientèle ou pour voir l'adaptation d'un participant à nos ateliers. *Bienvenue!*

VISIBILITÉ & RÉFÉRENCES

Representation



L'Alternative a participé à quelques événements au courant de l'année.

- Présence à l'AGA de la table de quartier, dur RACOR, RIOCM et du ROCSME
- Participation à l'activité de réseautage des intervenants du quartier
- Participation au 5 à 7 de la table de quartier (CDC)
- Présence aux rencontres régionales du réseau des entendeurs de voix (REVOQ)
- Participation à la mise sur pied de l'exposition Épisens à Pointe-aux-Trembles
- Participation à 2 rencontres de la cellule de crise pour le projet Main dans la Main
- Participation de la directrice à 2 rencontres pour les gestionnaires de PATME.

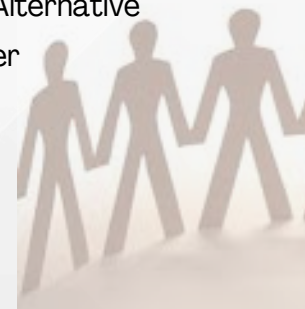
Références de la clientèle à notre organisme

- Institutions : Institution universitaire en santé mentale de Montréal (IUSMM) et Institut de psychiatrie légale Philippe-Pinel
- Résidences en santé mentale (RI, RTF, RAC, etc)
- RACOR et **membre du regroupement**
- RIOCM et **membre du regroupement**
- 211
- CIUSSS
- SPVM
- Réseau des entendeurs de voix
- Société québécoise de la schizophrénie (SQS) et **membre**
- Parenté et proches



Visibilité

- Publicité(gratuite) : notre site web, notre Facebook, le réseau des entendeurs de voix du Québec, 211, RACOR, RIOCM, CIUSSS, policiers, arrondissement.com, RAF de PAT, CDC, comité des usagers de IUSMM et nos différentes implications.
- Réseau de distribution : aux résidences en santé mentale de l'Est de Montréal, aux institutions en santé mentale de l'est de Montréal ainsi qu'aux services du CIUSSS, de la Ville, des policiers, de la table de quartier, le comité des usagers de l'IUSMM et différents organismes en santé mentale.
- Rencontre avec la députée provinciale et son équipe pour la remise de subvention pour le soutien à l'action bénévole (SAB).
- Collaboration avec le Mûrier pour aider un membre-usager du CA dans sa transition technologique
- Collaboration financières des députés provincial, fédéral et municipal pour le 25e de l'Alternative
 - Participation à la tournée découverte du quartier de PAT/ME par la table de quartier
 - Participation au Bazar pour la Vie avec les bénévoles de l'Alternative
 - Expo-vente des artistes de l'Alternative lors du 25e anniversaire
 - Visite d'une résidence RTF avec l'équipe de l'Alternative
 - Offre de 2 conférences dans la communauté



Financement

Travaillons ensemble pour créer un filet social sécuritaire pour notre clientèle vulnérable

Ministère de la Santé
et des Services
sociaux

Québec

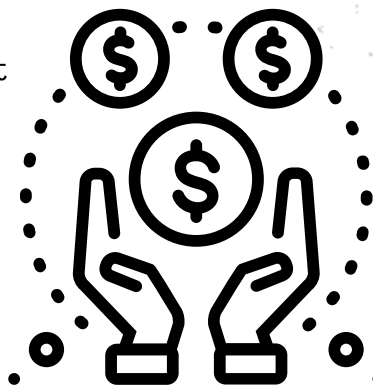
L'Alternative bénéficie de fonds récurrents pour sa mission globale : Subvention du Programme de soutien aux organismes communautaires (PSOC) du Ministère de la Santé et des Services sociaux du Québec.

Revenu locatif de 1 appartement qui occupe le second étage de l'immeuble dont l'organisme est propriétaire

Donation de la Fraternité des policiers.ères de Montréal

Programme cadeau de Noël

Fonds accès Plein Air



Fondation Écho au soutien de la mission et de projets aux membres

Donation privée de l'entreprise Suncor

Donateurs privés: proches et membres de l'Alternative

Madame Chantal Rouleau, députée provinciale de Pointe-aux-Trembles, qui a octroyé des fonds discrétionnaires pour le soutien à l'action bénévole (SAB)

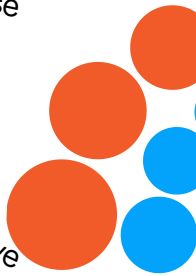
Remerciement particulier aux députés provincial et fédéral ainsi que la mairie pour avoir contribué financièrement au 25e anniversaire de l'Alternative

Nous remercions tous nos commanditaires et donateurs qui nous ont permis d'offrir gratuitement les activités de Noël à nos membres. *Merci de votre générosité.*

§Un merci particulier à notre fiable commanditaire pour leur contribution chaque année: **Les délices Lafrenaie**

L'Alternative remercie les personnalités du milieu politique qui ont contribué au financement non récurrent de nos activités, ainsi que le soutien du gouvernement dans la poursuite de notre mission de façon récurrente.

Merci de vos généreux apports.



FAISONS NOUS UN CADEAU

Juste pour nous !



Travaillons ensemble à cultiver un filet social en santé